



**АЛЬПИНДУСТРИЯ-ПРО**  
эксперты в области СИЗ



### СРОК СЛУЖБЫ И ГАРАНТИЯ

Фактический срок службы изделия зависит от определенных факторов таких как: интенсивность и частота использования, воздействие окружающей среды, компетентность пользователей, условия хранения и ухода, окончание срока хранения и пр.

Фактический срок службы может быть сокращен при несоблюдении условий эксплуатации в части правил эксплуатации, ухода, упаковки, транспортирования и хранения, частоты и условий использования, использования не по назначению, в результате естественного износа. Внимание! В определенных случаях срок службы может сократиться до однократного использования, например: при работе с агрессивными химическими веществами, при экстремальных температурах, при контакте с острыми гранями, после динамической нагрузки или статических нагрузок, превышающих допустимые значения.

Гарантийный срок составляет 5 лет с даты ввода в эксплуатацию.

Гарантия распространяется только на брак изготовления и дефекты элементов устройства, выявленные в ходе периодического осмотра и функциональной проверки, при условии соблюдения правил эксплуатации. ООО "Горнолыжный мир" не несет ответственности за последствия прямого, косвенного или другого ущерба, наступившего вследствие неправильного использования данного изделия.

### МАРКИРОВКА



**АЛЬПИНДУСТРИЯ-ПРО**  
эксперты в области СИЗ

ООО "Горнолыжный мир", 105037, г. Москва, ул. Первомайская, д.12А, эт 2, комн 1,2,3,4  
www.alpindustria.pro info@alpindustria.pro 8-800-511-32-12

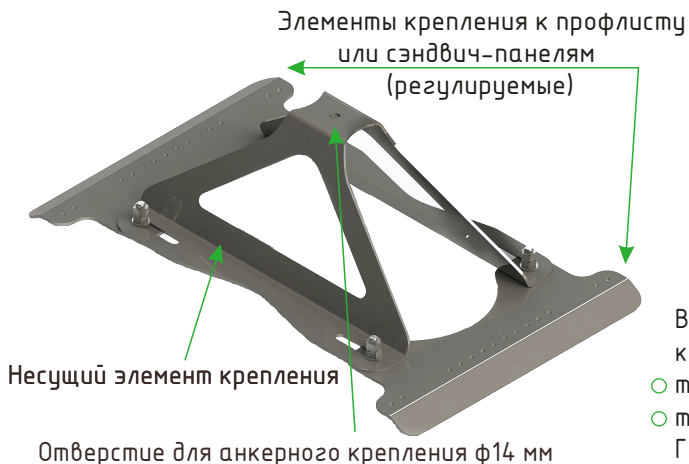
ТЧ 25.99.29-001-15566279-2024



## ПАСПОРТ

АНКЕРНЫЙ СТОЛБИК Альпиндустрия-Про  
для кровли из профнастила и сэндвич-панелей

### AIP RP 700



### ОБЛАСТЬ ПРИМЕНЕНИЯ

- В качестве опорного элемента крепления анкерных устройств
- тип А по ГОСТ EN 795-2019
  - тип/класс С, D ГОСТ EN 795-2019  
ГОСТ EN/TS 16415-2015

### ХРАНЕНИЕ, ТРАНСПОРТИРОВКА, УТИЛИЗАЦИЯ

Компоненты и элементы оборудования должны транспортироваться в специальной упаковке, обеспечивающей защиту от механических, химических и других повреждений, природных и климатических воздействий. Консервационное хранение компонентов и элементов оборудования следует осуществлять в сухом и очищенном от загрязнений состоянии, при температуре от плюс 5 до плюс 30 С. Не допускается консервационное хранение компонентов и элементов оборудования в одном помещении с бензином, керосином, маслами, нефтепродуктами, кислотами и другими химически активными веществами. Срок хранения 30 лет с даты изготовления при условии соблюдения правил хранения. В случае невозможности дальнейшего использования изделия оно подлежит утилизации в соответствии с требованиями действующего законодательства

## УСТАНОВКА СТОЛБИКА

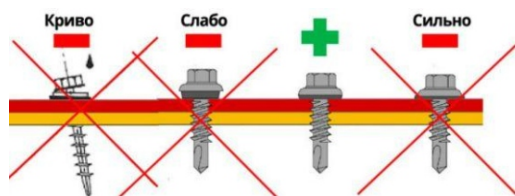
Прочность узла крепления столбика напрямую зависит от качества и надежности соединения материалов на которые крепится столбик. Перед установкой столбика необходимо проверить состояние профлиста или сэндвич-панелей и прочность соединения между листами/панелями и каркасом сооружения. Столбик может быть установлен на профлист толщиной не менее 0,63 мм с неограниченной высотой профиля и на сэндвич-панель с толщиной листа не менее 0,5 мм с каждой стороны листа. **Внимание!** ООО "Горнолыжный мир" не несет ответственности за установку столбика на поверхность с неудовлетворительным состоянием и недостаточной прочностью.

Производитель рекомендует проводить входной контроль качества покупаемых крепежных изделий, а также после засверливания и окончательной установки устройства проводить испытания узла закрепления изделия к профнастилу или сэндвич-панели по ГОСТ EN 795-2019.

Для установки столбика на профлист или сэндвич-панель с помощью саморезов применяется 28 кровельных саморезов с EPDM шайбой диаметром 5,5 мм.

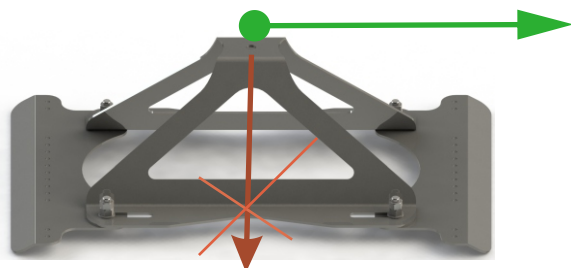
Длина саморезов при установке на профнастил должна составлять не менее 38 мм, при установке на сэндвич-панель длина саморезов должна быть подобрана таким образом, чтобы после установки устройства саморезы выступали на длину не менее 20 мм от нижнего края панели.

Корректность установки саморезов должна быть выполнена следующим образом:



**Внимание!** ООО "Горнолыжный мир" не несет ответственности за устанавливаемый крепеж ненадлежащего качества.

Корректное направление базирования анкерной линии на устройстве

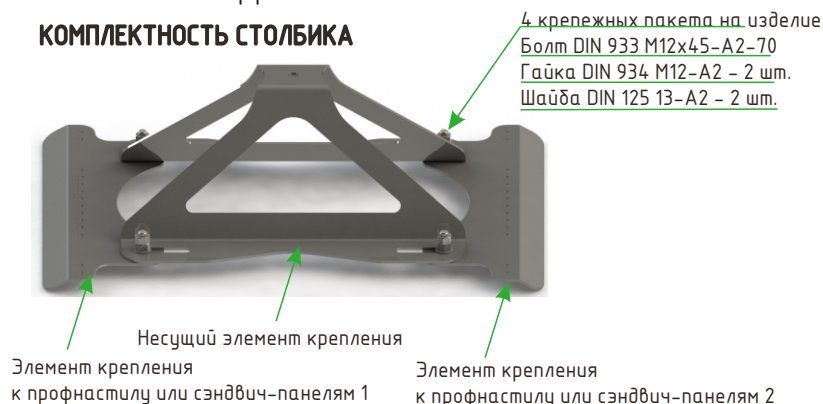


Некорректное направление базирования анкерной линии на устройстве

## ХАРАКТЕРИСТИКА СТОЛБИКА

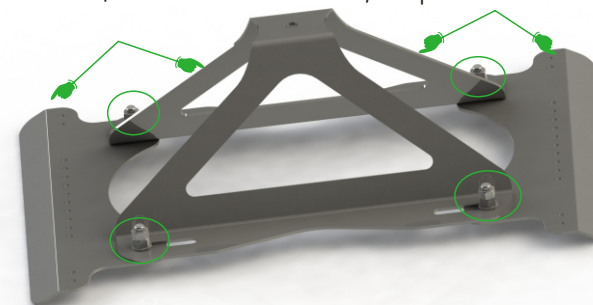
- Вес, г – 7500
- Габаритные размеры (ШхВхГ), мм – 700x430x228
- Межосевое расстояние по оси крепления саморезов тах, мм – 590
- Межосевое расстояние по оси крепления саморезов min, мм – 470
- Диаметр посадочных отверстий: 5,8 мм
- Монтаж на 28 кровельных саморезов размера min 5,5x38 мм (саморезы приобретаются отдельно)
- Материал изготовления – нержавеющая сталь
- Использование в качестве индивидуальной (отдельно-стоящей) точки крепления анкерного устройства тип А – да
- Использование в качестве элемента крепления стационарных анкерных линий типов/классов С и D – да
- Использование для защиты углов кровли от возникновения эффекта маятника – да

## КОМПЛЕКТНОСТЬ СТОЛБИКА



## СБОРКА СТОЛБИКА ПЕРЕД УСТАНОВКОЙ

В ходе выполнения мероприятий по установке изделия на несущие конструкции необходимо предварительно собрать столбик путем соединения элементов крепления 1 и 2 к несущему элементу крепления путем накручивания крепежного пакета входящего в комплект изделия, но при этом не затягивая гайки:



После установки столбика в проектное/рабочее положение и отрегулировав элементы крепления по ширине волны профнастила или сэндвич-панели произвести окончательное закручивание гайки с обеспечением крутящего момента с усилием не менее 55 Нм.



